

PAGER V4.2

Programový produkt PAGER V4.x je pokračovateľom programových produktov PAGER V1-3.x. Nový program zachováva komunikačný protokol počítač - modem M9600M,K a ponúka užívateľovi všetky možnosti predchádzajúcich verzií. Navyiac umožňuje archiváciu odvysielaných správ a ich zálohovanie na pevný disk. Tiež je možné správy aktuálne tlačíť na tlačiarňu, prípadne vytlačiť správy z požadovaného časového intervalu. Program umožňuje i vytváranie skupín prijímačov, ako i preddefinovanie textov správ. Ďalej vie ponúknuť zoznam všetkých prijímačov a umožní takto jednoduché vysielanie správ. Program reaguje na DCD (prítomnosť signálu na pásme) a indikuje toto sfarbením obrazovky. Na vyslanie správy sú dve tlačidlá, z ktorých po stlačení jedného (Vyslať) bude program čakať na uvoľnenie DCD, po vyslaní pomocou druhého (Vyslať bez DCD) nebude kontrolované DCD a program správu vyšle okamžite.

Inštalácia programu PAGER.

Inštalácia programu na Váš počítač prebieha štandardným spôsobom. Vložíme do mechaniky inštaláčny CD a spustíme **setup.exe**. Inštaláčny program vytvorí v lište WIN95/98/NT/XP v ponuke Programy novú položku s názvom PAGER (Program Files --> PAGER).

Užívatelia programu. Užívateľov programu je možné rozdeliť do dvoch skupín:

- Správca** - užívateľ, ktorý pozná prístupové heslo do nastavovacích častí programu. Po zadaní správneho hesla môže vstupovať do všetkých položiek menu a môže meniť všetky parametre. Po inštalácii je platné heslo **ELCAD**.
- Obsluha** - užívateľ, ktorý nepozná heslo a je mu dovolené vstupovať len do časti vysielania správ.



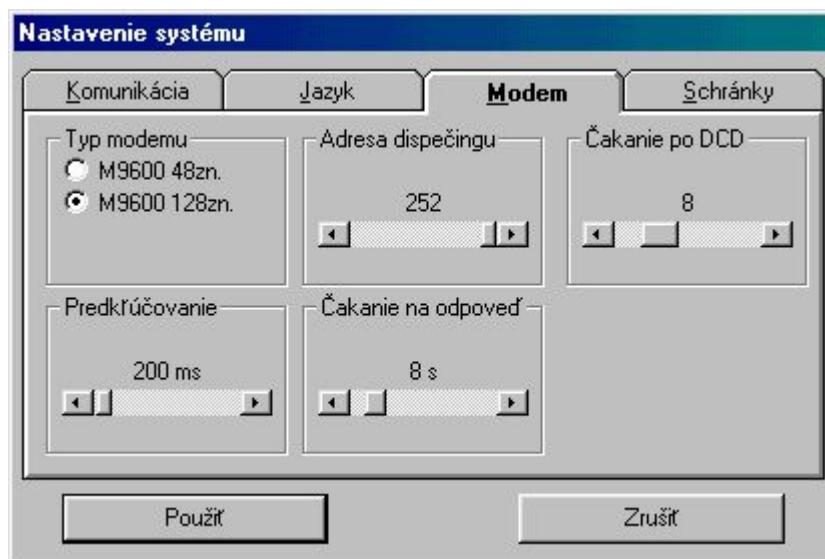
Obrázok č.1

Spustenie programu a nastavenie parametrov programu.

1. Pred vysielaním správ nastavíme sériovú linku. Nastavovanie je umožnené len „Správcovi“. Zadáme heslo a vojdeme do menu **System** a podmenu **Nastavenie**. Na lište **Komunikácia** (obrázok č.1) klikneme na tlačidlo **<Prednastavenie>** a nastavíme číslo portu, prenosovú rýchlosť, cez ktorý komunikujeme s modemom.

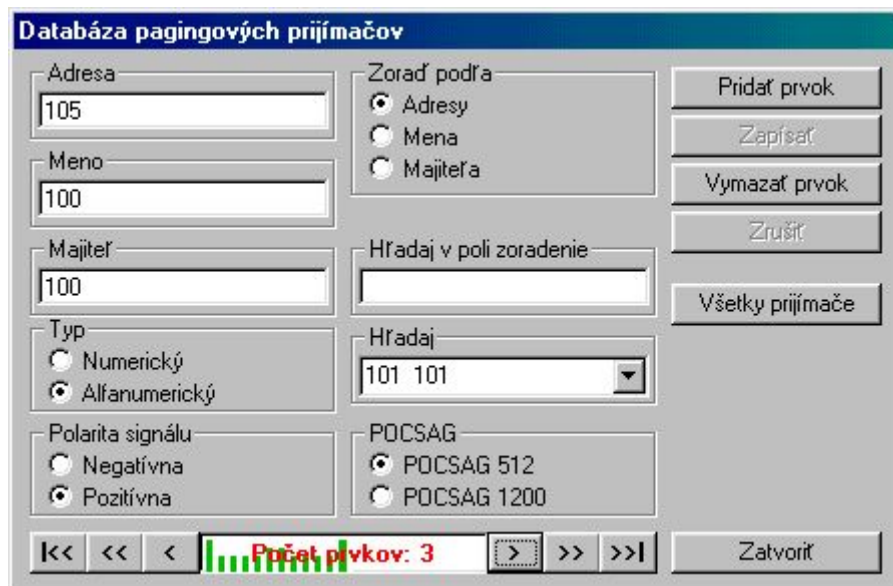
Upozornenie: V prípade použitia portov COM3, alebo COM4 musia mať **osobitné IRQ**. Pri inštalovaní portov COM1 a COM3, a tiež COM2 a COM4, majú tieto rovnaké IRQ. Nastavíme v **SETUP-e** počítača !

2. Nastavíme modem podľa obrázku č.2. Adresu dispečingu nastavíme zhodne s naprogramovaným číslom modemu. Ak vysielame správu s retranslovaním, predĺžime dobu **Čakanie na odpoveď**. Význam parametra „**Čakanie po DCD**“ je pri kontrolovaní obsadenosti pásma.



Obrázok č. 2

3. Vytvoríme databázu pagingových prijímačov. Z hlavného menu otvoríme okno: **Databáza --> ... pagingových prijímačov** (obrázok č.3). Ak databáza neexistuje, program sa pýta, či databázu chceme vytvoriť. Pridáme prvok a vypíšeme formulár podľa prijímača. (Typ, Polarita signálu, POCSAG sú vlastnosti prijímača, ktoré udáva dodávateľ.)



Obrázok č. 3

4. Vytvoríme databázu siete. Z hlavného menu otvoríme okno **Databáza --> ... siete**. Ak databáza neexistuje, program sa pýta, či databázu siete chceme vytvoriť. Každá vetva siete obsahuje popis rádiovkej cesty, pozostávajúcej z uzlov a cieľovej stanice, odkiaľ sa POCSAG správa vysielá. Ešte pred pridaním prvku siete, vojdeme do **Databázy uzlov** (obrázok č.5). Pri vytvorení databázy siete program

automaticky vytvorí uzol **Žiadna retranslácia**, má číslo 0 a je potrebné ho ponechať. Pridáme ďalšie uzly (retranslačné body siete) cez ktoré chceme správy šíriť. Databázu uzlov zatvoríme. Definujeme databázu siete. Prepíšeme existujúci prvok siete (bol vytvorený automaticky) alebo pridáme nový prvok.

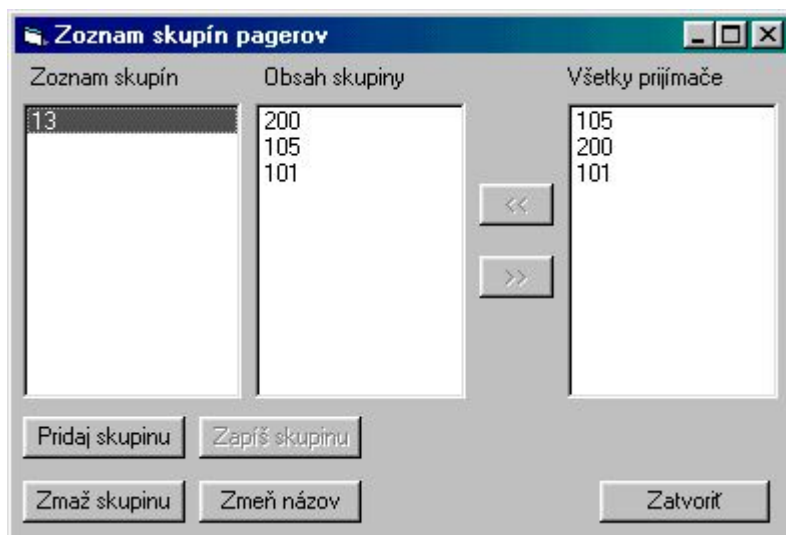
Na obrázku č. 4 je znázornené vysielanie na uzol „255“. Na tomto uzle bude fyzicky vyslaná POCSAG správa. Ak chceme vyslať POCSAG správu priamo z dispečingu (PC = počítač na dispečingu), nastavíme šírenie signálu na RTS a ako cieľovú stanicu zadáme číslo modemu pripojeného k PC.

Obrázok č.4

V prípade, že pridávame vetvu s názvom, ktorý už v databáze existuje, objaví sa upozornenie o duplicitu názvu vetvy. Takúto vetvu môžeme pridať a pri **jednom vyslaní** správy sa správa vyšle postupne na **všetky vetvy**, ktoré majú rovnaký názov.

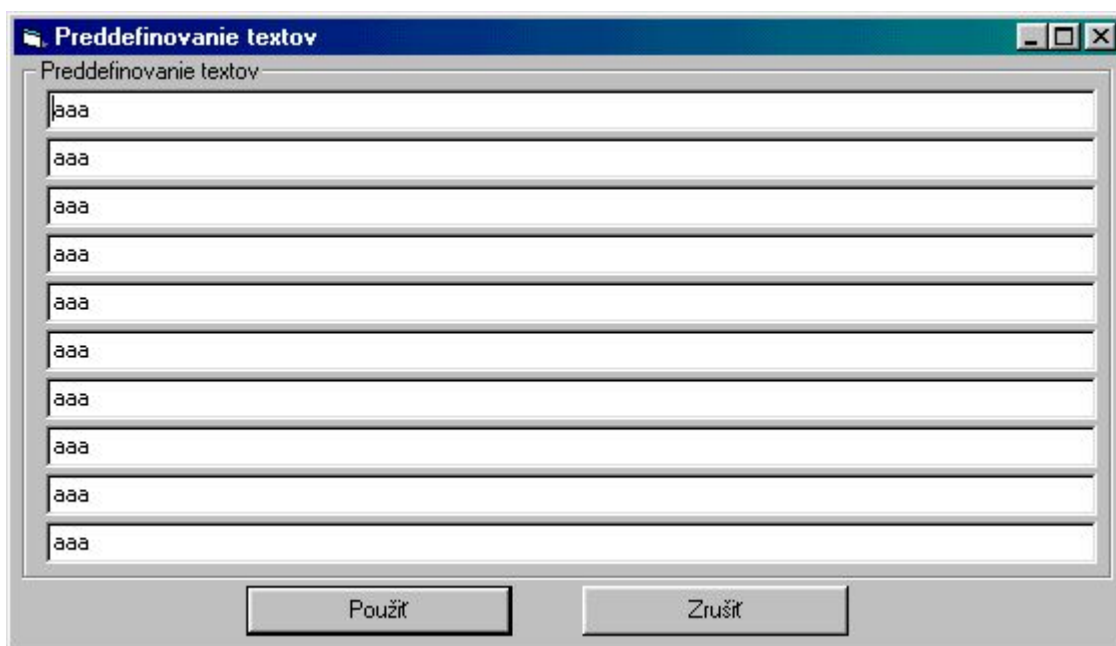
Obrázok č.5

5. Ak posielame často správy určitej skupine príjemcov je vhodné preddefinovať takéto skupiny v **Zoznam skupín pagerov** (Obrázok č.6). Potom pri vysielaní správ bod 8. v menu **Správy** jednoducho označíme požadovanú skupinu napr. „Mechanici“ a program zabezpečí odvysielanie všetkým príjemcom.



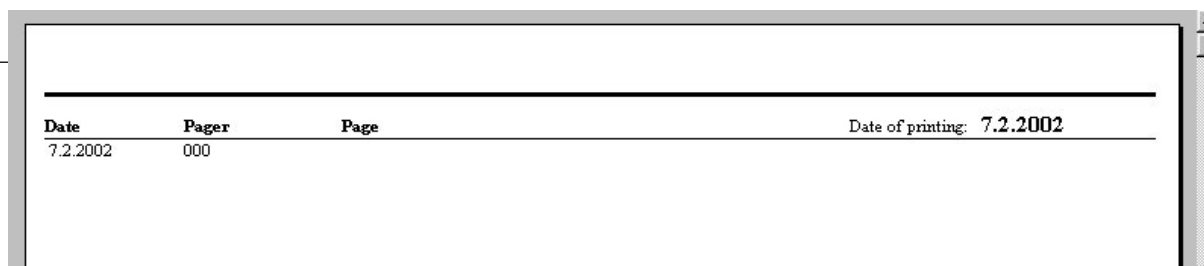
Obrázok č. 6

6. Pre ďalšie uľahčenie práce slúži **Preddefinovanie textov**. Preddefinujeme si často používané texty (Obrázok č.7). Potom pri vysielaní správ bod 8. v menu **Správy --> Správa** klikneme na ikonu ▾ a vyberieme žiadaný text.



Obrázok č. 7

7. Všetky odvysielané správy sú archivované. V prípade požiadavky, môže „Správca“ archivované údaje vytlačiť **System --> Záznam činnosti --> Vytlač históriu**. Menu v spodnej lište umožňuje prehľadávanie správ, nastavenie parametrov tlače, tlač, stránkovanie a export údajov v rôznych formátoch (Obrázok č. 8).



Obrázok č.8

8. Vysielanie správ (Obrázok č.9).

Vysielanie správ je možné cez menu **Správy**. Najskôr pripojíme modem - **Pripojenie modemu**. Označíme Vysielaciu vetvu, kde má byť správa vyslaná, vyberieme prijímač, napíšeme správu a vyšleme:

- a) pomocou tlačidla „Vyslať bez DCD“ ...táto voľba zabezpečí vyslanie bez ohľadu na obsadenosť pásma (DCD)
- b) pomocou tlačidla „Vyslať“ ...táto voľba zabezpečí vyslanie s ohľadom na obsadenosť pásma. Ak je v momente zatlačenia tlačidla pásmo obsadené, program počká na jeho uvoľnenie. V prípade prevádzkovania viacerých dispečingov na jednej frekvencii je ešte možné aj na modemoch M9600M, K softvérovo nastaviť rôzne doby čakania po uvoľnení DCD, a tým zabezpečiť spoľahlivú prevádzku.



Obrázok č.9

Poznámky:

1. Správu je možné vyslať aj keď je obsadené pásmo („Monitor správ“ je vyfarbený na červeno). Program zabezpečí vyslanie správy po uvoľnení pásma.
2. Nie je potrebné čakať na potvrdenie správy, pretože program má zásobník na 100 správ. Môžeme stlačiť viackrát po sebe tlačidlo **Vyslať** a program zabezpečí odovyslanie všetkých správ.
3. Ak potrebujeme vyslať správu z viacerých uzlov, stačí označiť všetky požadované uzly (**SHIFT CLICK** = držíme **SHIFT** a klikneme na prvý a na posledný uzol, **CTRL CLICK** = stlačíme **CTRL** a klikneme na žiadané uzly) a vyšleme. Program zabezpečí vyslanie správ postupne na všetky označené vetvy.
4. Či program bude reagovať na DCD závisí od toho, ktorým tlačidlom vyslania bola správa naposledy vyslaná.

10. Prepojenie sériovej linky s modemom M9600M, K je cez 9-pinové D-SUB konektory 4-žilovým káblom (Obrázok č.10).

M9600M,K samec	RS232 počítač samica
2	2
3	3
5	5
7	7

Obrázok č.10